

| Votants                   | Pour | Contre |
|---------------------------|------|--------|
| 21                        | 21   | 0      |
| Abstentions               |      | 0      |
| N'a pas pris part au vote |      | 0      |

DÉPARTEMENT DE L'AUDE

RÉPUBLIQUE FRANÇAISE

## EXTRAIT

du registre des délibérations de la commission permanente du Département de l'Aude

Séance du 25 janvier 2016

Dossier n° 23

**Objet de l'affaire : Taxe d'Aménagement – Création de zones de préemption des espaces naturels sensibles Montagne Noire**

**Vu** le code général des collectivités territoriales,

**Vu** le code de l'urbanisme, articles L. 142-1 et suivants traitant de la taxe d'aménagement et de ses conditions d'utilisation,

**Vu** la stratégie départementale pour la biodiversité adoptée en session du 22 octobre 2012,

**Vu** les délibérations des conseils municipaux concernés par la création d'une ZPENS,

**Vu** la délibération du Conseil départemental de l'Aude du 2 avril 2015 portant délégation à la commission permanente,

**Considérant** qu'au sein de la première région française en matière de biodiversité, l'Aude dispose d'un patrimoine naturel tout à fait exceptionnel mais qui peut cependant être menacé, du fait de l'évolution des activités humaines,

**Considérant** que la déprise agricole d'une part, qui engendre la fermeture des milieux, et l'urbanisation croissante de certaines zones d'autre part, concourent à l'uniformisation et à la disparition de ce patrimoine naturel,

**Considérant** que l'attractivité de notre département, pierre angulaire de son développement, repose sur le maintien et la mise en valeur de son cadre naturel et que c'est pourquoi le projet Audevant a identifié, parmi les actions à conduire, la préservation et la valorisation de la biodiversité,

**Considérant** que le Département de l'Aude mène depuis les années 80 une politique des espaces naturels sensibles en mettant en place une taxe des espaces naturels sensibles, mais aussi en exerçant un droit de préemption tel que décrit dans l'article L142-3 du code de l'urbanisme,

**Considérant** qu'une zone de préemption des espaces naturels sensibles (ZPENS) a ainsi été instituée sur 33 communes du département en 1986 et en 1994,

**Considérant** qu'il apparaît aujourd'hui nécessaire de faire évoluer cette zone de préemption pour les raisons suivantes :

- l'acquisition de connaissances naturalistes, avec la réalisation en 2007, dans le cadre de l'élaboration du schéma départemental des ENS, d'un inventaire naturaliste dont la remise à jour complète en 2014 a abouti à l'identification de 219 sites permettant d'évaluer et de caractériser la biodiversité départementale,

- les différentes évolutions que connaît notre territoire depuis 20 ans dont la pression de l'urbanisme, la déprise agricole,

**Considérant** que la stratégie départementale pour la biodiversité, adoptée en session du 22 octobre 2012, a défini dans «l'ambition n°1 Prés erver et valoriser le patrimoine naturel dans les propriétés départementales en le rendant accessible» le besoin de moderniser cette zone de préemption au titre des ENS, en fonction de l'emprise géographique des sites de l'inventaire,

**Considérant** que le Département a instauré une zone de préemption en Montagne Noire en 1986, sur les communes en ligne de crête : il est utile ainsi d'élargir cette ZPENS au piémont de cette Montagne Noire,

**Considérant** qu'après étude des secteurs ciblés, et rencontre avec les élus et acteurs locaux des communes concernées par cette modernisation de la ZPENS, une proposition d'évolution de périmètre a été transmise aux municipalités,

**Considérant** que les communes de Fraïsse-Cabardès, Fontiers-Cabardès, Trassanel, Montolieu, ont délibéré favorablement aux propositions du Département, et que les cartes en annexe présentent les zones retenues,

**Considérant** que les communes de Villardonnel, de Brousses et Villaret et de Fournes-Cabardès ont délibéré négativement sur cette proposition et que, par voie de conséquence, aucune ZPENS ne sera créée sur ces trois territoires communaux,

**Considérant** qu'il est à noter que l'article 142-3 du code de l'urbanisme précise que "dans les communes dotées d'un plan d'occupation des sols rendu public ou d'un plan local d'urbanisme approuvé, les zones de préemption sont créées avec l'accord du conseil municipal. En l'absence d'un tel document, et à défaut d'accord des communes concernées, ces zones ne peuvent être créées par le conseil général qu'avec l'accord du représentant de l'Etat dans le département",

**Considérant** que pour les communes ayant refusées la création d'une telle ZPENS et non pourvues d'un document d'urbanisme, il est proposé de ne pas utiliser cette disposition réglementaire, le Département n'estimant pas les enjeux locaux suffisamment importants à ce titre,

**Considérant** qu'en 2016, une ZPENS sera proposée à d'autres communes du piémont de la Montagne Noire,

**Considérant** que le descriptif des richesses naturalistes des entités proposées en ZPENS pour les communes concernées et favorables à cette démarche (source : inventaire naturaliste audois réalisé par le Département en 2014) et les cartes délimitant ces nouvelles ZPENS sont présentes en annexes,

**Considérant** que la loi sur les ENS impose également de consulter les organisations professionnelles agricoles et forestières sur ces zones de préemption et qu'à ce titre, la chambre d'agriculture de l'Aude et le CRPF de l'Aude ont été consultés de façon réglementaire,

**Considérant** qu'aucune réponse de la part de la chambre d'agriculture après un délai de deux mois n'est arrivée, au contraire d'une réponse formelle du CRPF où cet organisme ne formule aucune remarque particulière sur le sujet : l'avis de ces deux organismes est donc réputé favorable,

**Considérant** que suite à cette délibération et comme exigé par la loi, cette délibération fera l'objet d'une publication au recueil officiel des actes du Département et d'une mention dans deux journaux régionaux ou locaux diffusés dans le département,

**Considérant** que les effets juridiques attachés à la création de la zone auront pour point de départ l'exécution de l'ensemble des mesures de publicité mentionnées ci-dessus,

**Considérant** en outre qu'une copie de la délibération accompagnée des plans est tenue à la disposition du public à la mairie des communes concernées et à l'hôtel du Département,

**Considérant** qu'une copie de la délibération créant la zone de préemption accompagnée des plans est également adressée au conseil supérieur du notariat, à la chambre départementale des notaires et aux barreaux constitués près les tribunaux de grande instance dans le ressort desquels est créée la zone de préemption,

**Vu** le rapport du président du Conseil départemental,

## LA COMMISSION PERMANENTE

après en avoir délibéré,

**Autorise** le président du Conseil départemental à créer, au titre de l'article 142-3 du code de l'urbanisme, une zone de préemption espaces naturels sensibles sur les communes de Fraïsse-Cabardès, Fontiers-Cabardès, Trassanel, Montolieu, comme présentée dans les cartes et avec les caractéristiques présentes en annexe.

**Autorise** le président du Conseil départemental à signer les pièces afférentes à ces décisions.

☞ **Le président du Conseil départemental certifie exécutoire la présente délibération pour avoir été :**

- Transmise au contrôle de légalité le : 25.01.2016

Sous le n° d'identifiant unique :

011-221100019-20160125-COMENVAG2501\_23-DE

- Publiée le : 27.01.2016 - Notifiée le : néant

**Le Président du Conseil départemental,**



**André Viola**

## **ANNEXE 1 du rapport CP du 25 janvier 2016**

### **Taxe Aménagement Création zone de préemption ENS Montagne Noire**

Descriptif des richesses naturalistes des entités proposées en ZPENS pour les communes concernées et favorables à cette démarche (source : inventaire naturaliste audois réalisé par le Département en 2014)

#### **Fraïsse-Cabardès**

Le site 128 appelé prairies de Bourriette comprend des zones humides sous la forme de plusieurs prairies humides avec notamment une grande station de *Bellevalia romana*, plante protégée par la loi et rare sur ce secteur du département, mais aussi des prairies de fauche et de pâturages riches en petite faune, le tout constituant une zone de chasse intéressante pour l'avifaune. Les zones humides ont été délimitées selon l'arrêté ministériel du 24 juin 2008 et figurent dans les bases de données de la DREAL.

#### **Fontiers-Cabardès**

Le site 225 appelé bocage de Saint-Denis comprend, pour le territoire de cette commune, des zones humides sous la forme de plusieurs prairies humides avec la faune et la flore associée. Les zones humides ont été délimitées selon l'arrêté ministériel du 24 juin 2008 et figurent dans les bases de données de la DREAL.

#### **Trassanel**

Le site 117 appelé Roc de l'Aigle, comprend et constitue :

- De nombreux sites hypogés à Chiroptères (grottes, anciennes mines)
- Un territoire d'Aigle royal.
- Des pelouses diversifiées, garrigues riches et des pelouses de crêtes ventées avec leur flore spécifique
- Un complexe écologique de fond de vallée avec un cours d'eau,
- Des stations de flore rare et protégée comme l'*Alluim molly*, l'*Anacamptis coriophora*. Seule station en Montagne Noire de *Genista pulchella*, Une des 2 stations de *Minuartia capillacea* dans l'Aude. Rare station à *Scorzonera austriaca* subsp. *Bupleurifolia*.

#### **Montolieu**

Le site 145 appelé Vallées de l'Alzeau et de la Dure comprend :

- des pelouses et garrigues riches *Gagea granatelli* et *Trifolium bocconeii*.
- des vallées encaissées de la rivière la Dure et de l'Alzeau avec faune, flore associées et à forte valeur paysagère,
- des stations de flore protégée : *Isoetes duriei*, *Serapias cordigera*
- une faune aquatique riche et remarquable avec la présence rare de la Grenouille

rousse.

- une zone de chasse et de transit de nombreux chiroptères.

Le site 327 appelé Lautier comprend :

- des zones refuges pour les messicoles,
- des stations de flore protégée : *Isoetes duriei*, et prairies humides

Le site 129 appelé Plateau de la Brugue et Métairie du Trou comprend

- une richesse en messicoles,
- des stations de flore protégée : *Bellevia romana* dans une prairie humide en bord du ruisseau de la Dussaude. Limite occidentale de *Seseli longifolium*. Seule station en Montagne Noire de *Stachys heraclea*, rares stations à *Scorzonera austriaca* subsp. *Bupleurifolia*,
- une zone de chasse pour l'avifaune, notamment pour le Grand-duc d'Europe, le Busard cendré et le Circaète Jean-le-Blanc,
- un intérêt géologique : succession typique du Paléocène à l'Eocène inférieur discordant sur le Paléozoïque du versant méridional de la Montagne Noire. Base du Thanétien (marin) caractérisée. Le site de St Roch correspond à la couverture éocène, en position monoclinale à faible pendage vers le Sud qui repose en discordance sur le socle et constitue un paysage typique de cuestas. Les terrains essentiellement calcaires, d'âge thanétien à yprésien, représentent des épisodes alternativement lacustres et marins.

Le site 126, plaine de Moussoulens, pour une faible surface dans la commune de Montolieu, avec dans ce cas, des stations de plantes protégées comme l'*Allium molly*.

Le site 148 appelé Prairies humides et pelouses sèches du domaine Peyremale est un site de très haute valeur écologique suivi depuis longtemps par les naturalistes, il comprend :

- des pelouses et garrigues riches en orchidées avec une flore des milieux ouverts calcicoles et siliceux, très diversifiée,
- des zones humides temporaires et prairies humides. Milieux ouverts calcicoles et siliceux,
- des zones ouvertes riches en proies et exploitées en fin de saison par des macroinsectivores migrants (Oiseaux, Reptiles, Chiroptères),
- la présence de plusieurs Odonates et Lépidoptères remarquables,
- des milieux humides délimités selon l'arrêté ministériel du 24 juin 2008 et qui figurent dans les bases de données de la DREAL avec des stations de flore protégée : *Isoetes duriei*, espèce patrimoniale rare sur le département, *Bellevia romana*, rare à l'ouest de l'Aude, *Exaculum pusillum*, *Lysimachia minima*.

Le site 125 appelé Plateaux des Sesquières comprend

- des stations de plantes patrimoniales et protégées : gagées et *Allium chamaemoly*, *Arenaria controversa*, *Spiranthes aestivalis* ...
- un cortège typique de l'avifaune des milieux méditerranéens, exemples : busards cendrés, œdicnèmes criards.

Sites à forte valeur paysagère

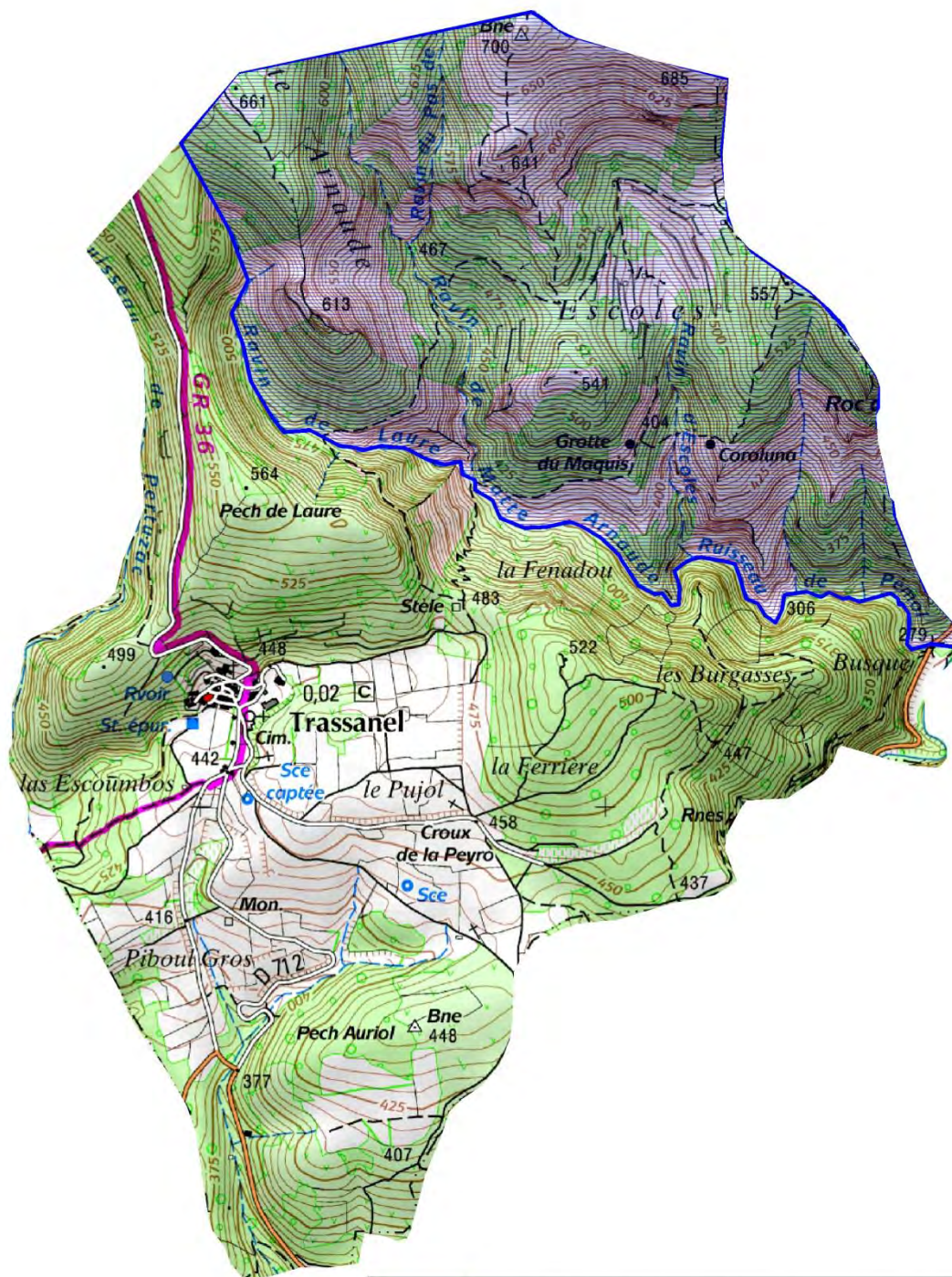
- Secteur de la chapelle Saint-Roch en plus de son intérêt géologique,
- Secteur dit des Cazelles pour son petit patrimoine rural de pierres sèches dont des capitelles,
- Secteur dit de la grotte de l'Angélique, notamment pourvu d'anciens jardins et vergers avec cabanons typiques et petit patrimoine rural de pierres sèches, avec également un intérêt géologique.



# **ZONE DE PREEMPTION ESPACES NATURELS SENSIBLES**

## **commune de TRASSANEL**

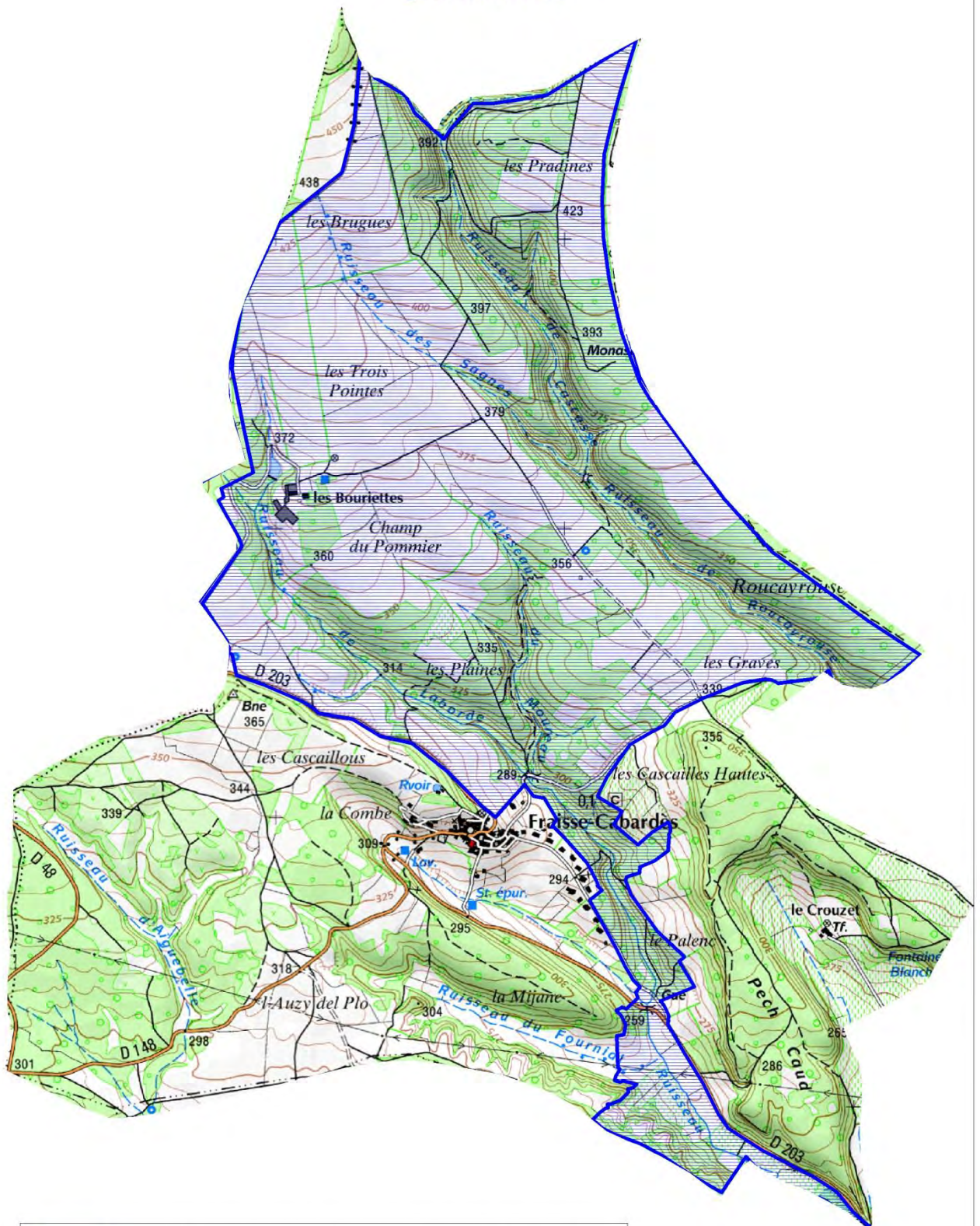
### **janvier 2016**



**Zone de préemption Espaces Naturels Sensibles**



# **ZONE DE PREEMPTION ESPACES NATURELS SENSIBLES** **commune de FRAISSE-CABARDES** **janvier 2016**



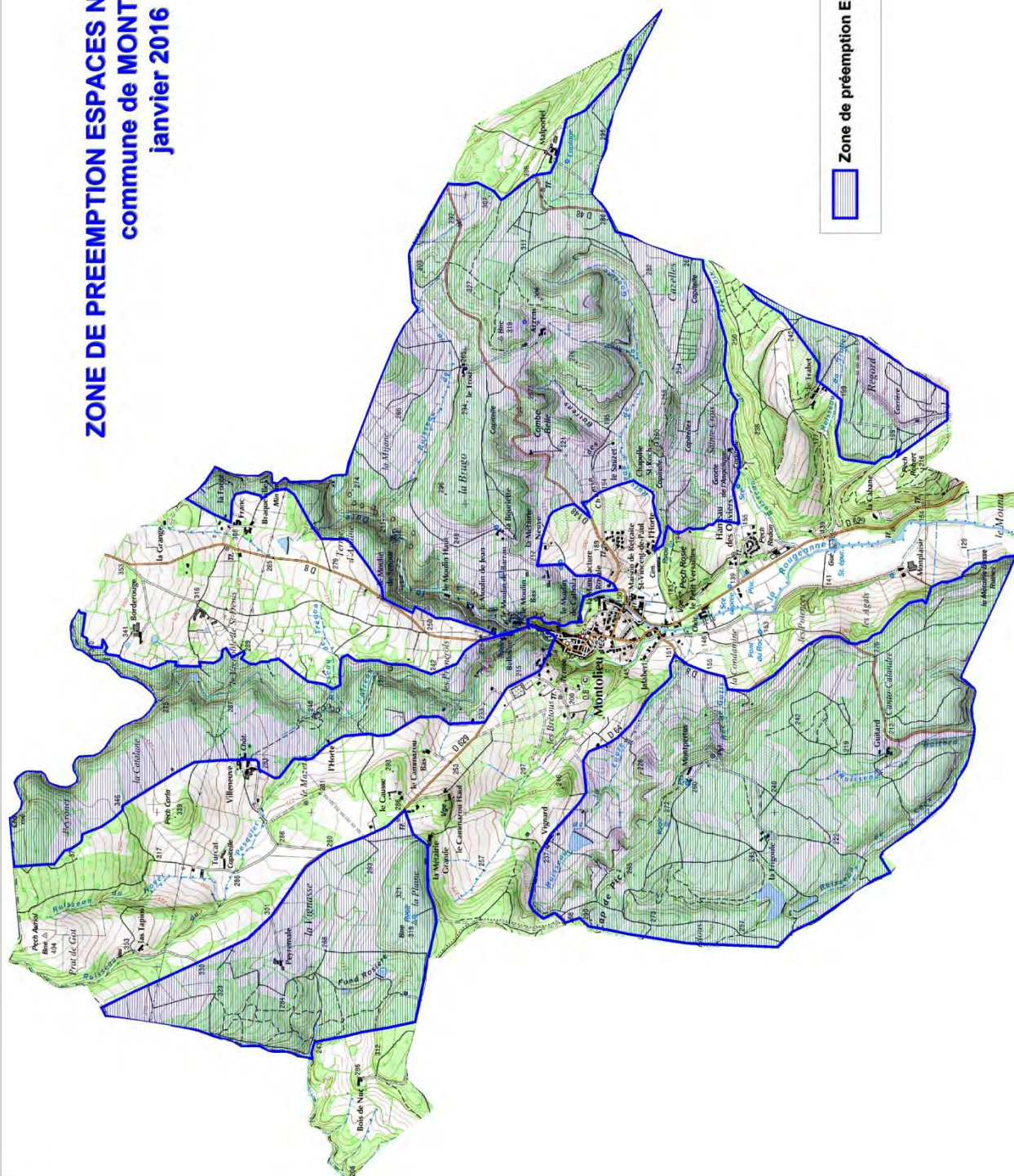
**Zone de préemption Espaces Naturels Sensibles**



### Zone de préemption Espaces Naturels Sensibles



# **ZONE DE PREEMPTION ESPACES NATURELS SENSIBLES** commune de MONTOLIEU janvier 2016



 Zone de préemption Espaces Naturels Sensibles